

Lite om vår fastighets historia och arkitektur

I april 1923 beviljade Stockholms Stads Byggnadsnämnd bygglov för fastigheten Hyveln 29 och i juli 1924 kontrakterades byggmästaren Ivan B. Person att uppföra byggnaden enligt fastställda ritningar. Byggnaden kom att uppföras i murat tegel med putsad fasad.

Byggnaden var ritad av arkitekt Oscar Waller (1871-1951) och hans byrå. Waller var född i Långbro i trakten av Örebro, blev klar med sin arkitektutbildning 1905 och hade från 1910 egen arkitektbyrå. Förutom vår fastighet ritade han andra bostadsfastigheter, villor och flera industribyggnader.

Exteriör

Den arkitekturstil som präglade många byggnader uppförda under 1920-talet har kommit att kallas tjugotalsklassicism (utomlands benämns den vanligen Swedish Grace). Välkända samtida byggnader i Stockholm utförda i stilen är Konserthuset (1926) och Handelshögskolan (1925), båda ritade av Ivar Tengbom. Stilens benämning kommer av att arkitekterna under perioden gärna infogade element från den klassiska grekiska arkitekturen, till exempel kolonner (pelare) och antydda kolonner, så kallade pilastrar. Upptill avslutas kolonner traditionellt med ett kapitäl, som kan ha olika utformning.

Arkitekturstilen hos Hyveln 29 är tjugotalsklassicism. På ritningen nedan (Bild 1) av fasaden mot innergården illustreras detta, här syns pilastrar i väggen och vid hörnen. Upptill övergår pilastrarna i ett slags kapitäl som sedan ingår i en fris. Uppe mot taket finns ett triangelformat element, ett tympanonfält, som också är inspirerat av klassiska byggnader. Notera de linjemarkeringar som finns vid nedersta våningen, så kallad rustifiering och är ett sätt att visuellt ge en byggnad en känsla av tyngd och stabilitet. Bottenvåningens rlinjerustifiering samt pilastrar i fasaden med kapitäl syns väldigt tydligt när man betraktar fasaden mot gatan.



Bild 1. Fasad mot innergården

Typiskt för bostadsfastigheter byggda i vår stil är att fasaden ofta fick en mustig färg, rödbrunt var en vanlig kulör. Fönstren utformades liksom i Hyvelns fall vanligen med två bågar och med tre rutor i vardera. Fönstren målades ofta i brunt.

En ursprunglig fasadritning mot Riddarfjärden visar två portaler (bild 2) och en antydd förlängning av byggnaden västerut; kanske det en gång fanns tankar på att bygga en anslutande fastighet (där Pålsundsparken är)?

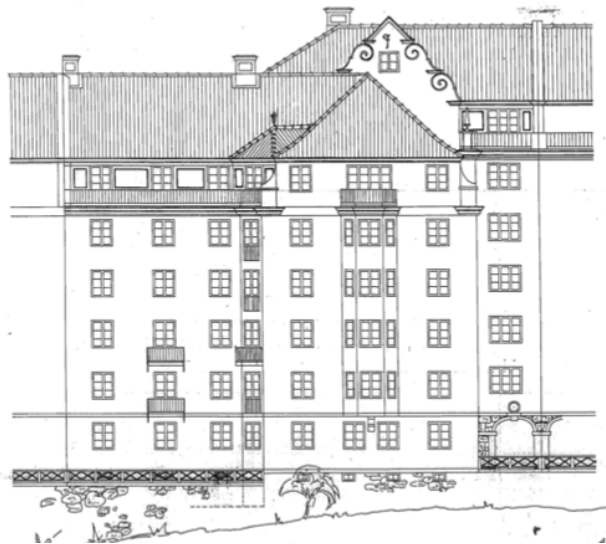


Bild 2. Fasad mot Riddarfjärden.

Stadsmuseet har klassificerat stadens byggnader efter deras kulturhistoriska intresse. Hyveln 29 är "grönklassad" vilket innebär *"ett högt kulturhistoriskt värde och betyder att bebyggelsen är särskilt värdefull från historisk, kulturhistorisk, miljömässig eller konstnärlig synpunkt"*.

Vi har i vår omgivning flera byggnader som är grönklassade men även några fastigheter som har den högre klassen, "blå", bl a de två malmgårdarna i vår närhet, Hellstens Malmgård och Kristinehovs Malmgård, samt portvaktshuset på Varvsgatan. Vidare är Högalidskyrkan med dess kolumbarium och även 50-talshuset på Lundagatan blåklassade.

Interiör

Den svenska 20-talsklassicismens motsvarar den stil som i Europa och USA blev känd som Art Déco och har satt sin prägel på gestaltningen av framförallt interiörer i hus och hem från tiden. Beteckningen Art Déco tydliggör att det är fråga om en konstnärlig utsmyckning.

Förutom att vara betydligt mer återhållen och stram än den föregående Nationalromantiska stilen finns här en klassicistisk dekor med referenser till antiken och renässansen, dock utfört i förenklad form. Även om de yttre ramarna för stilens formspråk var givna kunde dekoren varieras på ett lekfullt sätt, vilket ger husens interiör, deras trapphus ett individuellt uttryck.

Några grundläggande drag:

- Väggarna målades med klassicistisk dekor i kalkfärg eller oljefärg i kombination med friare marmoreringar. Kulörerna var genomgående ljusa.
- Entréhallarnas tak utmärkte sig oftast genom en heltäckande dekorativ målning, medan trapplanens enda utsmyckning var en målad takrosett.
- Snickerierna var mörkt betsade eller oljade och träimitationsmålning eller enfärgad täckmålning utmärker trapphusen från denna tid.
- Trapphusens fönster var av klarglas men kunde också vara av blyspröjsat färgat glas. Vindfånget mellan entréer och trapphus var alltid glasade. Takarmaturen kunde vara i klockform i mjölkglas eller en lykta i klarglas och smidesjärn.
- Golv och trappor var av sten, i den mer påkostade varianten av kolmårdsmarmor eller grön och vit marmor.
- Även hissorgarna fick en stilmässig utformning.

Vårt hus uppvisar alla dessa kännetecken för denna tids stil.

Takmålningen i entréhallen är utförd 1925. Konstnärens signatur går inte helt säkert att tyda men med stor sannolikhet är det konstnären John Jönsson som målat (baserat på detektivarbete utfört av Birgitta och Uwe Böttcher). Det är troligt att samma konstnär ansvarat för övrigt dekorationsmåleri i trapphusen, varav somliga har behövt återskapas efter tidigare övermålningar. Restaureringen genomfördes runt sekelskiftet av Björkstads dekorationsmålare.

Samtliga fotografier nedan har tillhandahållits av Uwe Böttcher (som också har Copyright).

Stockholm i februari 2019

Rolf Gunnarsson

Karla Werner

För den som vill läsa mer:

https://sv.wikipedia.org/wiki/Oscar_Waller

<http://runeberg.org/vemarvem/sthlm45/0939.html>

<https://www.stadshem.se/byggnadsstil/tjugotalsklassicism/>

<http://historiskahem.se/TJUGOTALSKLASSICISM/>

https://sv.wikipedia.org/wiki/Nordisk_klassicism

<https://www.sekelsifte.se/page/1920-20-talsklassicism>

http://kartor.stockholm.se/bios/dpwebmap/cust_sth/kul/klassificering/





